



UN38.3 测试报告

UN38.3 Test Report

| | |
|-----------------------|--|
| 样品名称及型号 | 便携式应急储能箱 S650 |
| Sample Name &Model | Portable solar generator S650 |
| 委托单位 | 深圳市思倍生电子科技有限公司 |
| Consignor | Shenzhen Sbase Electronics Technology Co., Ltd |

深圳市倍通检测股份有限公司
Shenzhen BST Technology Co., Ltd.



| | | | | | |
|--|---|---|----------------------|----------------------------------|---------|
| 样品名称 Sample Name | 便携式应急储能箱 Portable solar generator | | 样品型号 Sample Model | S650 | |
| 委托单位 Consignor | 深圳市思倍生电子科技有限公司 Shenzhen Sbase Electronics Technology Co., Ltd | | | | |
| 生产单位 Manufacturer | 深圳市思倍生电子科技有限公司 Shenzhen Sbase Electronics Technology Co., Ltd | | | | |
| 标称电压 Normal Voltage | 3.7V | 额定容量 Rated Capacity | 97200mAh 360Wh | 充电限制电压 Limited Charge Voltage | 12.6V |
| 充电电流 Charge Current | 6A | 最大连续充电电流 Max Continuous Charge Current | 6A | 充电截止电流 End Charge Current | 972mA |
| 终止电压 Cut-off Voltage | 9V | 最大放电电流 Max Discharge Current | 15A | 电芯额定容量 Cell Rated Capacity | 8100mAh |
| 内含电芯个数 Cells Number | 12 | 电芯型号 Cell Model | PL7772150 E7 | 商标 Trademark | SBASE |
| 测试方法和判定标准 Test method and criterion | 联合国《关于危险货物运输的建议书 试验和标准手册》 ST/SG/AC.10/11/Rev.6, 38.3 UNITED NATIONS "Recommendations in the TRANSPORT OF DANGEROUS GOODS" Manual of Tests and Criteria ST/SG/AC.10/11/Rev.6, 38.3 | | | | |
| 样品接收日期 Accepted date | 2017-04-30 | | 测试起讫日期 Test date | 2017-04-30~ 2017-05-20 | |
| 测试项目 Test items | 高度模拟、温度试验、振动、冲击、外部短路、挤压、过度充电、强制放电。 Altitude simulation, Thermal test, Vibration, Shock, External short circuit, Crush, Overcharge, Forced discharge. | | | | |
| 测试结论 Conclusion | 经测试, 样品符合联合国《关于危险货物运输的建议书 试验和标准手册》 ST/SG/AC.10/11/Rev.6, 38.3 标准要求。 The sample has passed the test items of UNITED NATIONS "Recommendations in the TRANSPORT OF DANGEROUS GOODS" Manual of Tests and Criteria ST/SG/AC.10/11/Rev.6, 38.3. | | | | |
| 签发日期(Issue date): 2017-05-21 | | | | | |
| 编制 Compiler: | | 审核 Checker: | | 批准 Approver: | |



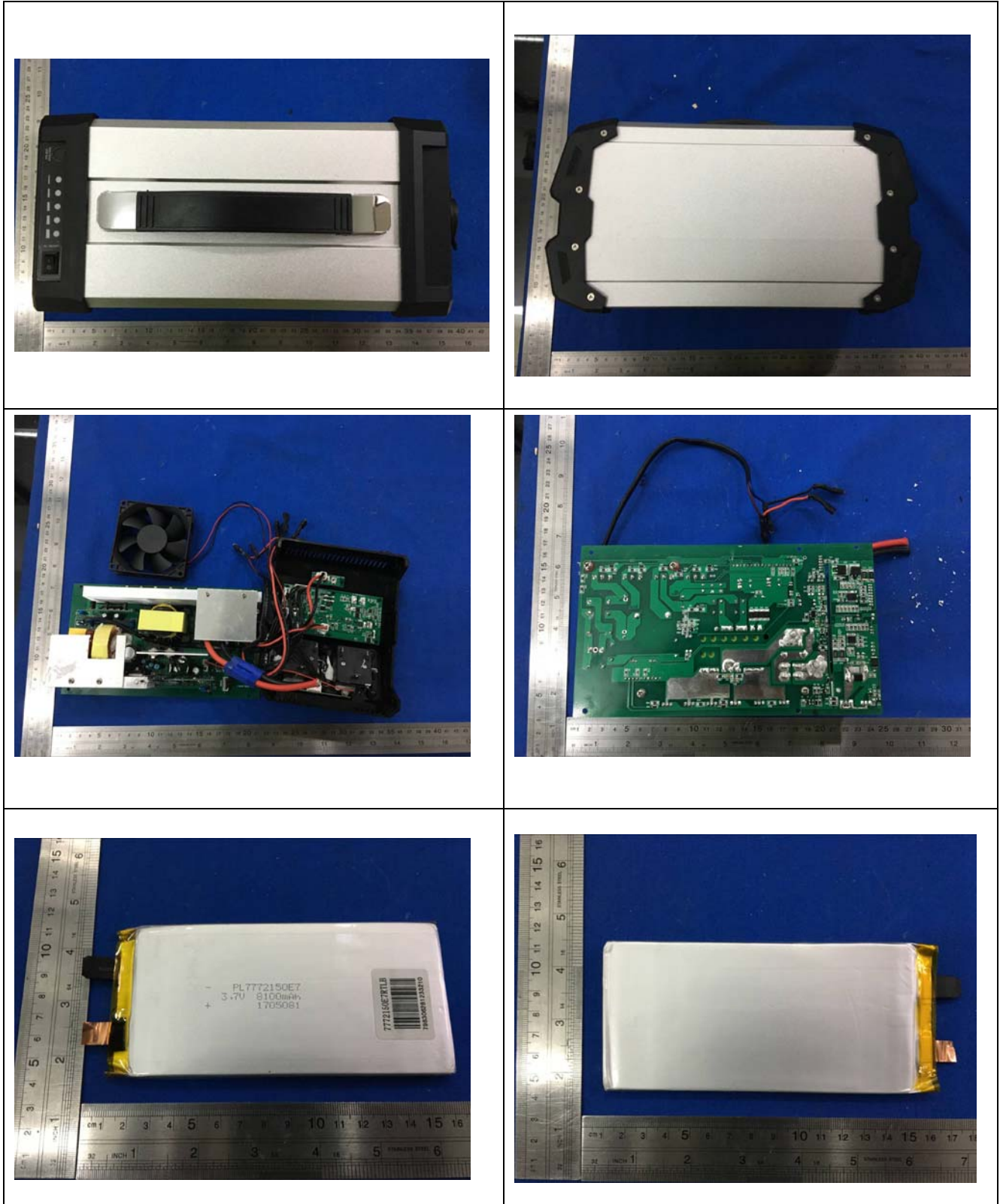
| 序号 No. | 测试项目名称 Name of test | 标准要求或标准条款号 Standard requirement or the clause number of standard | 测试结果 Test result | 本项结论 Test conclusion | 备注 Remarks |
|---|-----------------------------------|---|-------------------------|----------------------------|---------------|
| 1 | 高度模拟 Altitude simulation | 联合国《关于危险货物运输的建议书 试验和 标准手册》 ST/SG/AC.10/11/Rev.6, 38.3 试验 T.1 Test T.1 | 见附表 1 See Appendix 1 | 合格 Passed | / |
| 2 | 温度试验 Thermal test | 联合国《关于危险货物运输的建议书 试验和 标准手册》 ST/SG/AC.10/11/Rev.6, 38.3 试验 T.2 Test T.2 | 见附表 2 See Appendix 2 | 合格 Passed | / |
| 3 | 振动 Vibration | 联合国《关于危险货物运输的建议书 试验和 标准手册》 ST/SG/AC.10/11/Rev.6, 38.3 试验 T.3 Test T.3 | 见附表 3 See Appendix 3 | 合格 Passed | / |
| 4 | 冲击 Shock | 联合国《关于危险货物运输的建议书 试验和 标准手册》 ST/SG/AC.10/11/Rev.6, 38.3 试验 T.4 Test T.4 | 见附表 4 See Appendix 4 | 合格 Passed | / |
| 5 | 外部短路 External short circuit | 联合国《关于危险货物运输的建议书 试验和 标准手册》 ST/SG/AC.10/11/Rev.6, 38.3 试验 T.5 Test T.5 | 见附表 5 See Appendix 5 | 合格 Passed | / |
| 6 | 挤压 Crush | 联合国《关于危险货物运输的建议书 试验和 标准手册》 ST/SG/AC.10/11/Rev.6, 38.3 试验 T.6 Test T.6 | 见附表 6 See Appendix 6 | 合格 Passed | / |
| 7 | 过度充电 Overcharge | 联合国《关于危险货物运输的建议书 试验和 标准手册》 ST/SG/AC.10/11/Rev.6, 38.3 试验 T.7 Test T.7 | 见附表 7 See Appendix 7 | 合格 Passed | / |
| 8 | 强制放电 Forced discharge | 联合国《关于危险货物运输的建议书 试验和 标准手册》 ST/SG/AC.10/11/Rev.6, 38.3 试验 T.8 Test T.8 | 见附表 8 See Appendix 8 | 合格 Passed | / |
| 测试环境条件 Test environment condition | | 环境温度: 20°C-25°C; 环境湿度: 45%-75% Ambient temperature: 20°C-25°C; Ambient humidity: 45%-75% | | | |

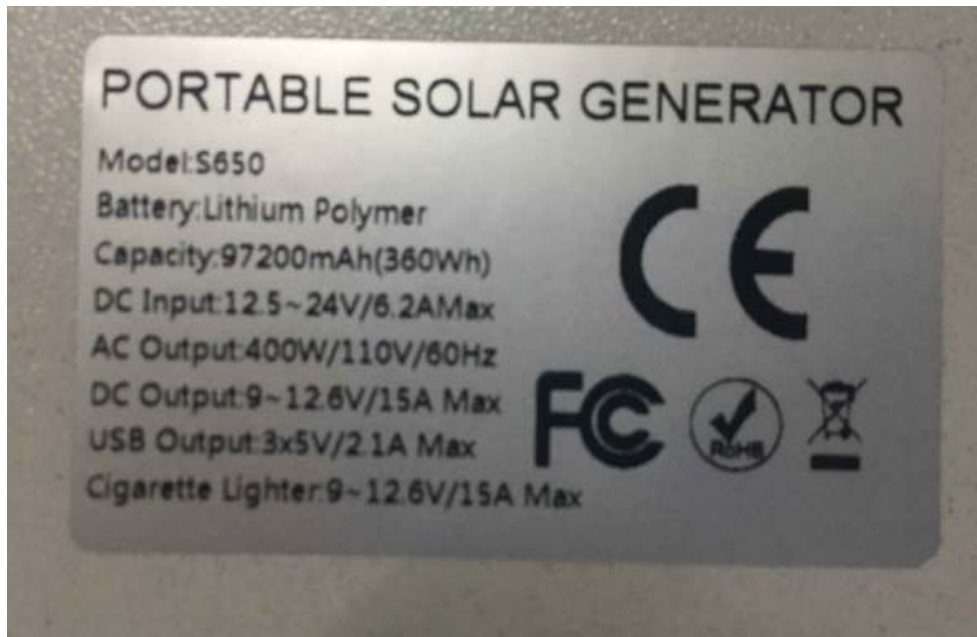
附表 8
Appendix 8

| 序号 No. | 8 | 测试项目名称 Name of Test Items | 强制放电 Forced discharge | |
|-------------------|-------------------------------------|------------------------------|--------------------------|--|
| 样品编号 Sample No | 样品状态 Sample status | 测试结果 Test result | 备注 Remark | |
| C6 | 首次完全放电 1 CYC Fully Discharged | O | / | |
| C7 | 首次完全放电 1 CYC Fully Discharged | O | / | |
| C8 | 首次完全放电 1 CYC Fully Discharged | O | / | |
| C9 | 首次完全放电 1 CYC Fully Discharged | O | / | |
| C10 | 首次完全放电 1 CYC Fully Discharged | O | / | |
| C11 | 首次完全放电 1 CYC Fully Discharged | O | / | |
| C12 | 首次完全放电 1 CYC Fully Discharged | O | / | |
| C13 | 首次完全放电 1 CYC Fully Discharged | O | / | |
| C14 | 首次完全放电 1 CYC Fully Discharged | O | / | |
| C15 | 首次完全放电 1 CYC Fully Discharged | O | / | |
| C16 | 50 次完全放电 50 CYC Fully Discharged | O | / | |
| C17 | 50 次完全放电 50 CYC Fully Discharged | O | / | |
| C18 | 50 次完全放电 50 CYC Fully Discharged | O | / | |
| C19 | 50 次完全放电 50 CYC Fully Discharged | O | / | |
| C20 | 50 次完全放电 50 CYC Fully Discharged | O | / | |
| C21 | 50 次完全放电 50 CYC Fully Discharged | O | / | |
| C22 | 50 次完全放电 50 CYC Fully Discharged | O | / | |
| C23 | 50 次完全放电 50 CYC Fully Discharged | O | / | |
| C24 | 50 次完全放电 50 CYC Fully Discharged | O | / | |
| C25 | 50 次完全放电 50 CYC Fully Discharged | O | / | |

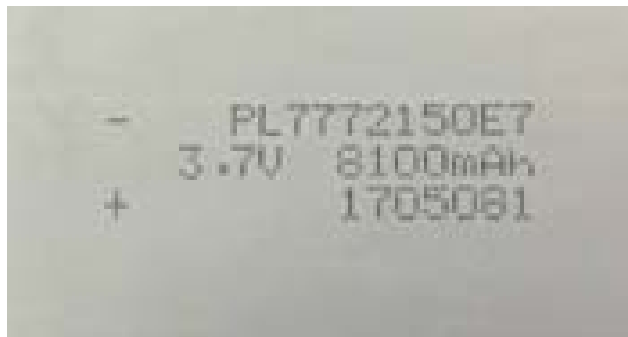
注： D-解体； F-起火； O-无解体、无起火
Note: D-Disassembly, F-Fire , O- No disassembly, no fire.

样品图片 Sample Photo





产品标签图



电芯标签图